



Ministerul Afacerilor Interne
Departamentul Poliției de Frontieră

RAPORT trimestrial • Ianuarie-septembrie 2013
privind activitatea operațională a Poliției de Frontieră

T1

T2

T3

T4

RAPORT TRIMESTRIAL • Ianuarie-septembrie 2013

privind activitatea operațională a Poliției de Frontieră



Departamentul Poliției de Frontieră
Ministerul Afacerilor Interne al Republicii Moldova

Petricani, 19
MDA-2059 Chișinău, Moldova
T +373 22 259 650
F +373 22 259 651
dpf@mai.gov.md
rau@border.gov.md
www.border.gov.md

Chișinău, Noiembrie 2013
Direcția Analiza Riscurilor
PF, număr de referință: 35/3

Important:

Acesta este un document de lucru a Poliției de Frontieră. Publicația în cauză, precum și conținutul acesteia, nu implică exprimarea vreunei opinii din partea Poliției de Frontieră privind statutul juridic al oricărei țară și/sau autorității sale menționate în context, cu privire la delimitarea frontierelor și limitele sale. Toate tabelele, hărțile și reprezentările grafice incluse în acest raport sunt proprietate exclusivă a Poliției de Frontieră și orice utilizare neautorizată este interzisă.

Restrictionat:

Raportul dat este distribuit utilizării doar pentru instituțiile specificate în tabelul de repartizare, precum și subdiviziunile acestora. Necesitatea documentului este imperativă pentru cunoaștere și informare și nu pentru publicare. În cazul în care este trimis prin e-mail, acesta neapărat trebuie criptat.

RAPORT

privind activitatea operațională a Poliției de Frontieră pentru T1-T3'2013

CUPRINS:

SUMAR EXECUTIV	5
PARTEA I Indicatorii activității operaționale a Poliției de Frontieră	9
Indicatorii fluxului de persoane prin punctele de trecere a frontierei	9
Indicatorii fluxului de transport prin punctele de trecere a frontierei	12
Neautorizarea traversării frontierei de stat	14
Încălcarea legislației frontaliere	16
Rezultatele controlului de documente	17
Documente contrafăcute	17
Documente falsificate	18
Activitatea de constatare a contravențiilor	20
PARTEA II Analiza riscurilor	22
Migrația ilegală	22
Contrabanda cu țigări	24
Importul, exportul ilegal al mijloacelor de transport	24

Lista abrevierilor:

TIFS	Trecerea ilegală a frontierei de stat (pe sensul de intrare în RM)
TTIFS	Tentativa de trecere ilegală a frontierei de stat (pe sensul de ieșire din RM)
IRF	Încălcarea regimului de frontieră
IRFS	Încălcarea regimului frontierei de stat
IRPCTF	Încălcarea regimului în punctul de control și trecere a frontierei
TINFS	Traversare ilegală necontrolată a frontierei de stat (penetrare)
RC	Reținere comună
UTIFS	Depistate urme de traversare ilegală a frontierei de stat
IRS	Încălcarea regulilor de ședere pe teritoriul RM
PMI	Identificați ca potențiali migranți ilegali
AC	Alte contravenții
FV	Frontiera verde
PTCF	Punct de trecere și control a frontierei de stat
DPF	Departamentul Poliției de Frontieră
NPI	Nepermiterea intrării în țară
NPE	Nepermiterea ieșirii din țară
MDA-UKR	Sectorul de frontieră cu Ucraina
MDA-ROU	Sectorul de frontieră cu România
AERO	Frontiera aeriană
S/F	Semn de frontieră
RM	Republica Moldova
TFU	Trafic de ființe umane
SEM	Semestru
SPF	Sector al Poliției de Frontieră
DR	Direcție regională
PF	Poliția de Frontieră
CCTP	Centrul pentru Combaterea Traficului de Persoane
BMA	Biroul pentru Migrație și Azil
MTIC	Ministerul Tehnologiilor Informației și Comunicațiilor

SUMAR EXECUTIV

Raportul dat include rezultatele activității operaționale a Poliției de Frontieră pentru T1-T3'2013. Totodată, acesta reflectă în particular și activitatea mai multor subdiviziuni din cadrul autorității de frontieră. Urmare a activității de supraveghere și control a frontierei de stat pentru perioada de referință, documentul conține în sine indicatori, date statistice și operaționale constatate și documentate comparabile cu perioada similară a anului 2012. În baza analizei indicatorilor specifici, raportul oglindește o privire de ansamblu a situației curente și stării de securitate pe segmentele de frontieră terestre, acvatice și aeriene a Republicii Moldova. În linii mari indicatorii oferă un tablou al situației operaționale, atât în punctele de trecere a frontierei, cât și pe sectorul „verde” al acesteia.

Raportul este structurat din două părți. **Partea întâi** a acestuia conține o analiză operațională a principalilor indicatori per sistem, precum *fluxul de persoane și mijloace de transport, neautorizarea traversării frontierei de stat, contracararea cazurilor de încălcarea a legislației frontaliere, controlului de documente, inclusiv contrafăcute și falsificate* etc. În același timp, în baza noilor atribuții și competențe ale Poliției de Frontieră sunt evidențiate aspectele de bază ale activității de urmărire penală, expertiză judiciară și constatare a contravențiilor.

Partea a doua a documentului conține o sinteză și analiză a principalelor riscuri la frontieră, exercițiu bazat pe date și indicatori statistici. În special, este analizat *fenomenul migrației ilegale, contrabandei cu țigări și produse de tutungerie și a mijloacelor de transport*, precum și alte aspecte tematice. Mai mult, pentru fiecare risc menționat anterior este efectuată o analiză a amenințărilor identificate. În plus, sînt reflectate anumite tendințe și evoluții, cu recomandări specifice, pentru majoritatea subdiviziunilor Poliției de Frontieră.

Deci, per ansamblu ***valoarea fluxului de persoane (ieșire/intrare) care au traversat frontiera de stat este în creștere ușoară cu 2%*** comparativ cu T1-T3'2012, fapt ce *ne indică de asemenea o creștere a mobilității persoanelor*. Totodată, *SPF „Chișinău-Aeroport” a înregistrat cea mai mare creștere a fluxului de persoane pe segmentul aero al frontierei, cu peste 6% mai mult față de ianuarie-septembrie 2012, în particular pe sensul de ieșire, inclusiv datorită cetățenilor moldoveni – cu 8%*. De altfel, cetățenii RM dețin o pondere de cca 70% din totalul traversărilor de persoane. Cota fluxului de persoane pe segmente de frontieră este următoarea: MDA-UKR (63%), MDA-ROU (28%) și aero (9%) din total.

Fluxul unităților de transport a crescut cu 1%, iar aceasta s-a datorat în mare parte creșterii numărului de traversări a unităților de transport cu înregistrare străină cu 4%. Ponderea unităților de transport la traversări este de peste 52% din total pe sectorul MDA-UKR al frontierei, de peste 47% din total pe segmentul moldo-român și de 0,5% la frontiera aeriană. În plus, creșterea cea mai mare a fluxului de transport a fost de asemenea înregistrată pe segmentul de frontieră MDA-UKR.

În T1-T3'2013, Poliția de Frontieră a neautorizat trecerea a cca 5212 persoane sau cu 23% mai puțin față de perioada similară a anului trecut. Totodată, la frontiera aeriană se observă o creștere constantă a numărului de neautorizări, cu peste 30% sau 102 persoane mai mult față de ianuarie-septembrie 2012. Cele mai multe neautorizări de trecere au fost acordate cetățenilor moldoveni (73%) și ruși (9%) din total. Printre principalele motive ale neautorizării trecerii frontierei de stat menționăm prezentarea *documentului nevalabil, încercarea de a trece cu document intern (b/i, ID), minor fără însoțitor, minor fără documente valabile, lipsa vizei, termen expirat al documentului* etc.

Indicatorul **nepermiterea intrării în RM constată o scădere a numărului de persoane** cărora nu li s-a permis intrarea în RM, cu 8% mai puțin față de T1-T3'2012. Această tendință este valabilă, atât pentru sectorul MDA-UKR, cât și cel MDA-ROU al frontierei, cu 17% și 14%, respectiv. Excepție fiind sectorul aero, care a înregistrat o creștere cu 67%. O simplă analiză a indicatorului cu privire la nepermiterea intrării în țară în top cetățenii ne arată că **cetățenii Rusiei predomină cu o pondere de 27% și cei ai Turciei cu 25% din total**. Astfel, în perioada imediat următoare o atenție sporită la intrare trebuie acordată resortisanților turci.

Analiza indicatorului **nepermiterea ieșirii din RM arată, de asemenea, o scădere a numărului de persoane** cărora nu li s-a permis ieșirea din RM, cu 27% mai puțin față de T1-T3'2012. Această tendință este valabilă, atât pentru sectorul MDA-UKR, cât și cel MDA-ROU al frontierei, cu 30% și 17%, respectiv mai puțin. *Excepție fiind același sector aerian de frontieră*, care a înregistrat o creștere cu 11% a nepermisiunilor la ieșire comparativ cu ianuarie-septembrie 2012.

Totodată, **Poliția de Frontieră a înregistrat 2550 cazuri de încălcare a legislației frontaliere** în care **au fost implicate 3023 persoane**. Comparativ cu perioada similară a anului precedent numărul de cazuri înregistrate și persoane reținute s-a majorat cu 48% și 45%, respectiv. Creșterea se atestă atât în PTCF, cât și pe sectorul de frontieră „verde”. Această majorare, pe de o parte *ne poate sugera o dinamizare a activității operaționale* a Poliției de Frontieră, pe de altă parte *o sensibilizare cu privire la creșterea numărului de încălcări*.

Numărul uzului de fals și contrafacere a documentelor a crescut cu 22% (+49 persoane) comparativ cu T1-T3'2012. Pe sectoare de frontieră, cele mai multe falsuri de documente au fost depistate în PTCF de pe segmentul de frontieră MDA-UKR, cu o pondere de 65% din total sau 174 de persoane stopate pentru asemenea delictе (față de 128 în T1-T3'2012). De fapt, mai mult de jumătate din documentele falsificate, contrafăcute și străine au fost depistate anume pe acest segment de frontieră.

Statistica operațională indică o diminuare a fenomenului migrației ilegale, inclusiv pe numărul de cazuri și persoane reținute de către colaboratorii PF. Această tendință este valabilă atât pentru PTCF, cât și pentru sectorul de frontieră „verde”. Astfel, per total în primele 9 luni ale lui 2013 pentru migrație ilegală au fost reținute 70 persoane față de 167 în 2012, sau cu cca 58% mai puțin. Conjunctura dată poate fi explicată din două puncte de vedere, fie că măsurile de securizare a frontierei întreprinse încep să se fie sesizabile pe de o parte, fie că migranții ilegali încearcă să identifice alte rute de a ajunge în una din țările UE.

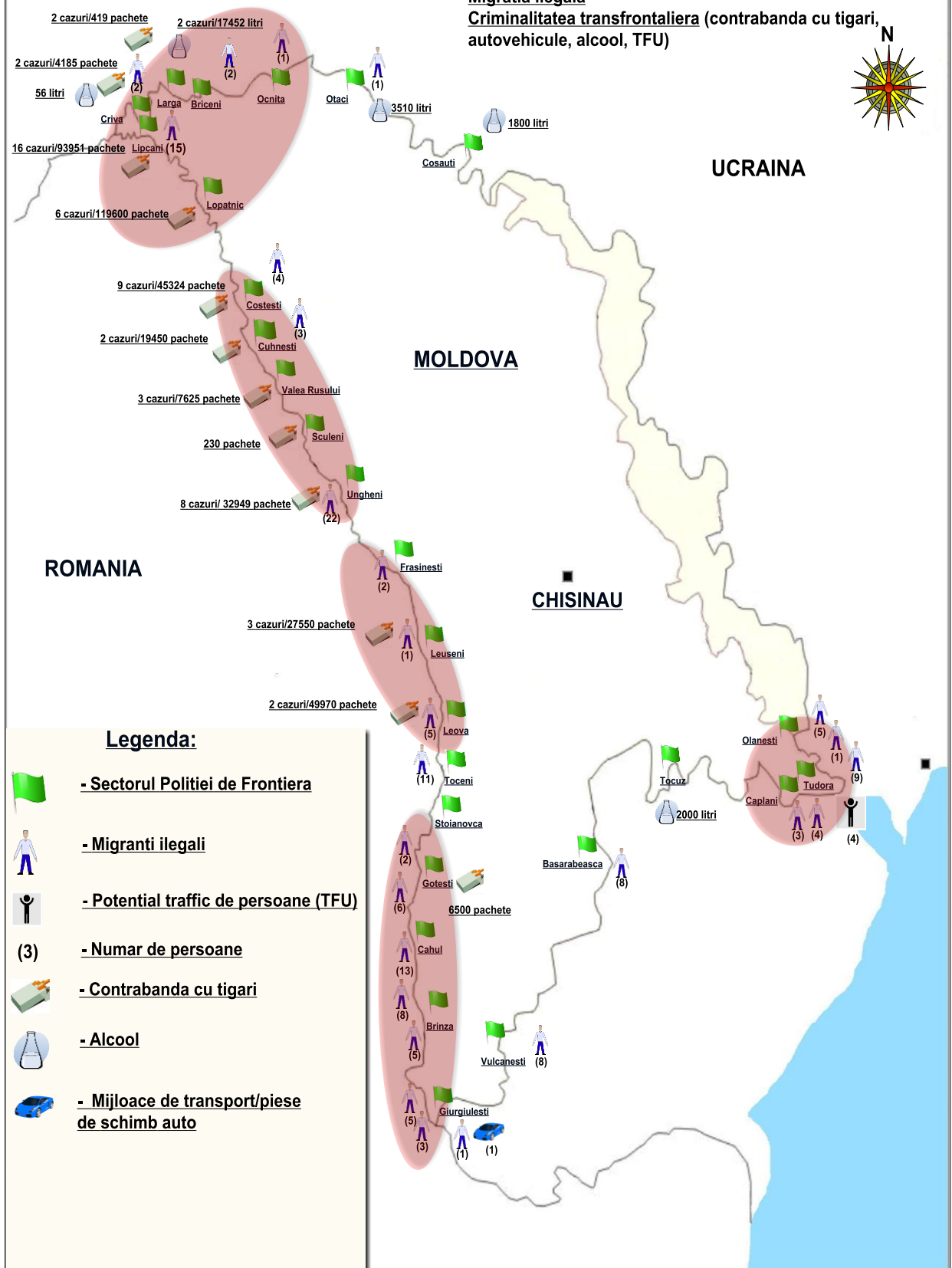
De asemenea, **se constată o reducere a numărului de cazuri înregistrate și persoane reținute care au recurs la contrabanda cu țigări** comparativ cu T1-T3'2012, însă a **crescut cantitatea de țigări de contrabandă confiscate cu cca 40%**. Toate cazurile documentate de PF au fost pe sectorul moldo-român al frontierei. În pofida acestui fapt, deconspirarea cazurilor, numărul de persoane reținute, precum și țigările confiscate au scăzut și pe acest segment. Practic toate cazurile au avut loc pe sectorul de frontieră „verde”.

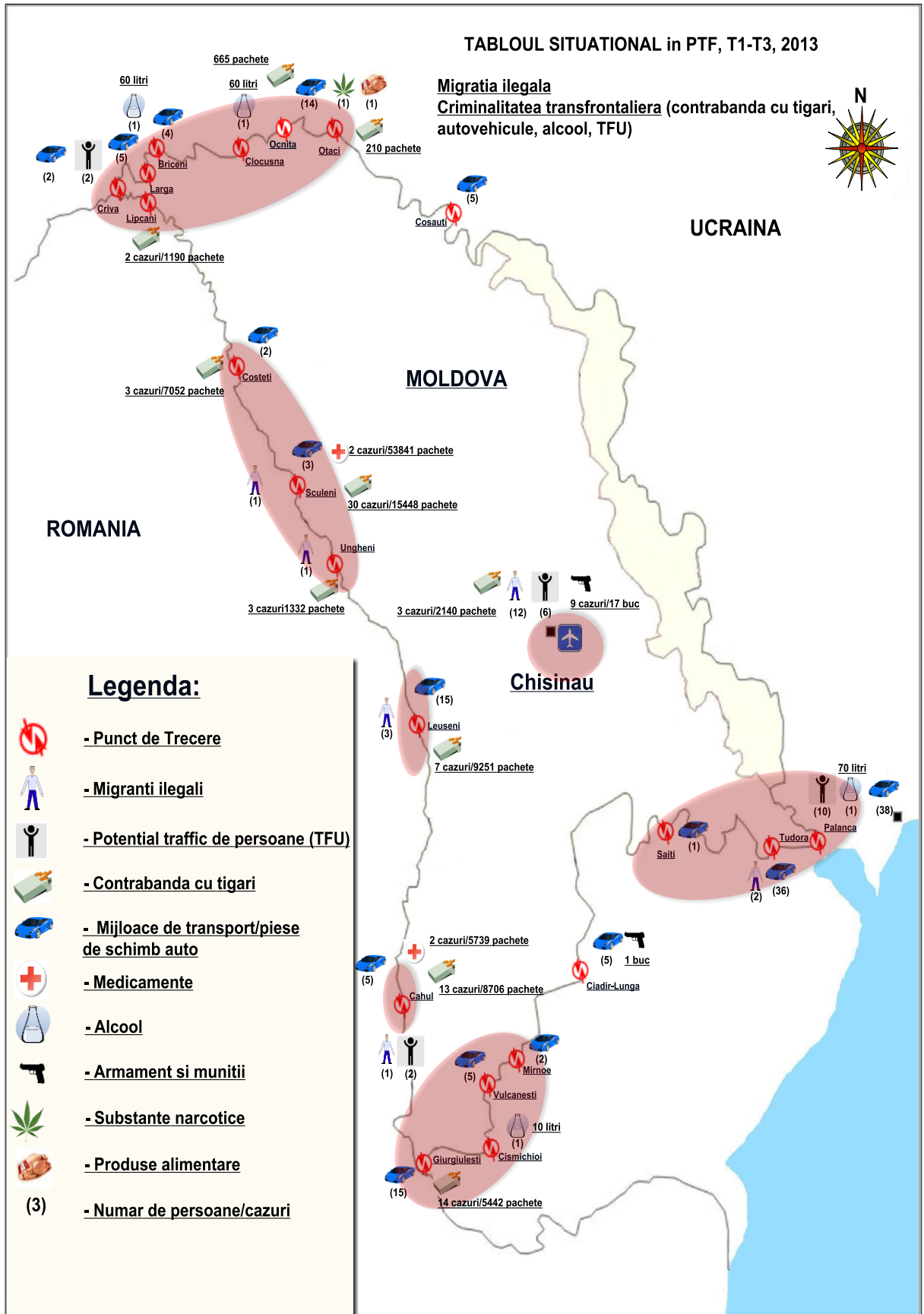
Poliția de Frontieră a reținut 156 unități de transport destinate importului sau exportului ilegal în/din RM. Comparativ cu T1-T3'2012, numărul acestora a crescut cu 40% sau 45 unități. Datele statistice indică o scădere a numărului de infracțiuni pe principalele motive care au servit drept temei stoparea mijloacelor de transport în PTCF. În același timp, se înregistrează o creștere a numărului de infracțiuni de import/export care au la bază falsificarea procurilor cu drept de a conduce unitatea de transport, în particular a celor bulgare (aspect care este analizat în partea I a acestui raport).

TABLOUL SITUATIONAL la frontiera "verde", T1-T3, 2013

Migratia ilegala

Criminalitatea transfrontaliera (contrabanda cu tigari, autovehicule, alcool, TFU)





PARTEA I Indicatorii activității operaționale a Poliției de Frontieră

Indicatorii fluxului de persoane prin punctele de trecere a frontierei

Indicatorii fluxului de persoane la frontiera de stat a Republicii Moldova (mln. persoane)						
Fluxul de persoane	2012		2013		Dinamica	
	T1-T3	%	T1-T3	%	Tendința	%
Fluxul TOTAL	11,75	100%	12,04	100%	↗	2%
Cetățeni RM	8,13	69%	8,33	69%	↗	2%
Cetățeni străini	3,62	31%	3,71	31%	↗	2%
Fluxul la frontiera cu Ucraina (fără sectorul transnistrean)						
Fluxul MDA-UKR	7,37	100%	7,58	100%	↗	3%
Cetățeni RM	5,3	72%	5,46	72%	↗	3%
Cetățeni străini	2,07	28%	2,12	28%	↗	2%
Fluxul la frontiera cu România						
Fluxul MDA-ROU	3,39	100%	3,41	100%	↗	1%
Cetățeni RM	2,2	65%	2,21	65%	↗	0.1%
Cetățeni străini	1,19	35%	1,2	35%	↗	1%
Fluxul la frontiera Aeriană						
Fluxul AERO	0,99	100%	1,05	100%	↗	6%
Cetățeni RM	0,63	64%	0,66	63%	↗	5%
Cetățeni străini	0,36	36%	0,39	37%	↗	8%

Valorile fluxului de persoane înregistrate în PTCF pentru primele trei trimestre ale lui 2013 a constituit 12,04 milioane traversări, fiind în creștere cu 2% comparativ cu perioada similară a anului 2012, atunci când au fost documentate 11,75 milioane traversări. Conjunctura ca atare denotă o mobilitate în creștere constantă a persoanelor față de anul trecut, atât pe seama traversărilor cetățenilor moldoveni, cât și celor străini deopotrivă.

Dacă analizăm ponderea fluxului de persoane în perioada de referință pe sectoarele de frontieră, atunci fluxul pe segmentul moldo-ucrainean deține o cotă de 63% din total sau 7,58 milioane traversări.

Totodată, ca și în cazul fluxului total de persoane, creșterea pe acest sector este datorată în mare parte mobilității cetățenilor RM, cu 3% mai mult față de T1-T3'2012. De fapt creșterea este constatată atât pe sensul de ieșire cât și de intrare din/în țară, adică cu 3% mai mult comparativ cu aceiași perioadă a lui 2012.

De regulă, acest segment de frontieră tradițional este în topul clasamentului cu privire la numărul de traversări. În primul rând, ținând cont de faptul că peste 50% din migrații moldoveni cu scop de muncă circulă cu regularitate în Federația Rusă și Ucraina. De asemenea, acestea sunt și statele care nu impun vize de intrare pe teritoriul său cetățenilor din Republica Moldova, în pofida unor restricții și reguli interne de înregistrare, aflare și ședere (posesie a cărții de migrație, etc.).

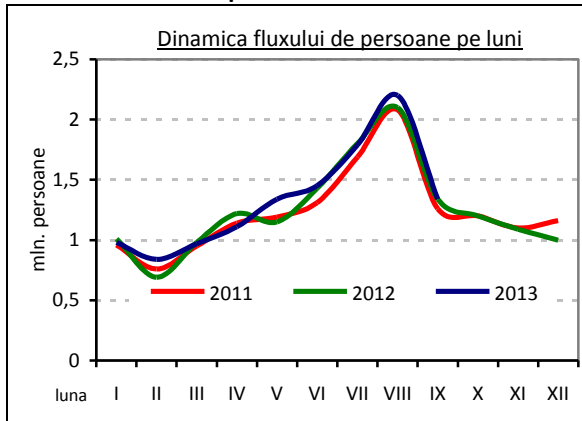
Ponderea fluxului de persoane la frontiera cu România a constituit 28% din total. Valorile fluxului de persoane înregistrate în PCTF pe sectorul moldo-român au cunoscut o creștere nesemnificativă de 1% față de perioada ianuarie-septembrie 2012, constituind 3,41 milioane traversări comparativ cu 3,39 milioane în 2012. Menționăm că creșterea a fost caracteristică pentru majoritatea indicatorilor fluxului pe acest segment de frontieră.

În particular, traversările cetățenilor RM în PTCF de pe acest sector de frontieră au înregistrat o creștere nesemnificativă – cu 0,1%. Numărul traversărilor de către cetățenii străini de asemenea a crescut cu 1%, comparativ cu cel înregistrat anul trecut, adică 1,2 milioane persoane.

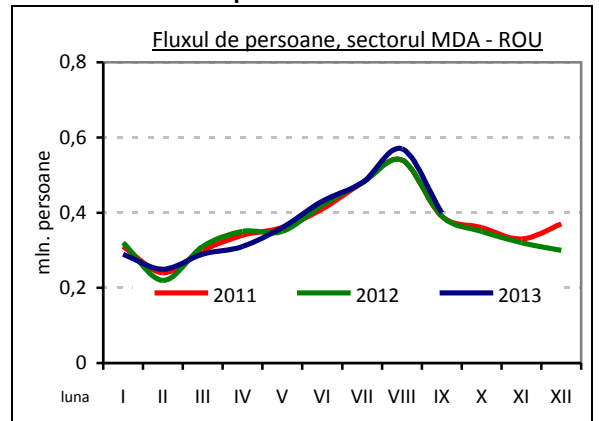
Pe parcursul a 9 luni ale lui 2013, *fluxul de persoane înregistrat la frontiera aeriană*, mai bine spus la SPF „Aeroport-Chișinău”, a cunoscut de fapt cea mai semnificativă creștere, cu 6% mai mult față de perioada similară a anului 2012.

Mai mult, numărul traversărilor cetățenilor moldoveni a crescut cu 5%, pe când a cetățenilor străini cu 8%, comparativ cu T1-T3, 2012. Această dinamică ne indică că preferințele moldovenilor de a călători cu avionul sunt în creștere, ca de altfel și mobilitatea străinilor în Republica Moldova fie aceasta în scop de afaceri, turism sau agrement. În plus, specificăm că creșterea dată este generată de perioada estivală a anului, adică iulie-septembrie.

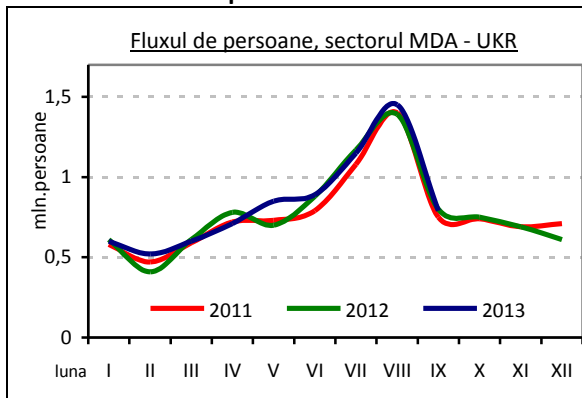
Fluxul de persoane în dinamică



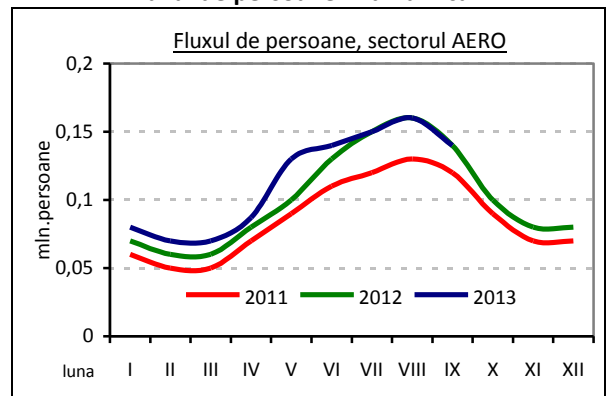
Fluxul de persoane în dinamică



Fluxul de persoane în dinamică



Fluxul de persoane în dinamică



În graficele de mai sus se poate vizualiza dinamica fluxului de persoane înregistrat în PCTF pentru 9 luni ale anului 2013, în clusiv în comparație cu aceeași perioadă a anilor 2012-2011. Totodată, descrierea grafică este de asemenea pentru toate sectoarele de frontieră și care de-altfel a fost analizată anterior în baza datelor statistice din tabel.

Astfel, pentru T1-T3'2013 dinamica traversărilor este în mare parte similară cu cea înregistrată în 2011-2012. Această tendință este caracteristică fluxului total și pe segmentele de trecere și control la frontieră. Totodată, se observă o creștere a fluxului la frontiera aeriană, în particular în perioada aprilie-iunie 2013.

Indicatorii fluxului de transport prin punctele de trecere a frontierei

Indicatorii fluxului de transport la frontiera de stat a Republicii Moldova (mii unități de transport)							
Fluxul de transport	2012		2013		Dinamica		
	T1-T3	%	T1-T3	%	Tendința	%	
Fluxul TOTAL	2353,63	100%	2386,69	100%	↗	1%	100%
Transport RM	1354,88	58%	1352,86	57%	↘	-0.1%	
Transport străin	998,75	42%	1033,83	43%	↗	4%	
Fluxul la frontiera cu Ucraina (fără sectorul transnistrean)							52,2%
Fluxul MDA-UKR	1209	100%	1245	100%	↗	3%	
Transport RM	891	74%	896	72%	↗	1%	
Transport străin	318	26%	349	28%	↗	10%	
Fluxul la frontiera cu România							47,3%
Fluxul MDA-ROU	1132	100%	1130	100%	↘	-0.1%	
Transport RM	458	40%	451	40%	↘	-2%	
Transport străin	674	60%	679	60%	↗	1%	
Fluxul la frontiera Aeriană							0,5%
Fluxul AERO	12,63	100%	11,69	100%	↘	-7%	
Aeronave RM	5,88	47%	5,86	50%	↘	-0.1%	
Aeronave străine	6,75	53%	5,83	50%	↘	-14%	

În T1-T3'2013 numărul unităților de transport înregistrate în PCTF a constituit cca 2,39 milioane traversări sau cu 1% mai mult comparativ cu perioada similară a lui 2012. Totodată, datele statistice în perioada de referință arată că fluxul unităților de transport cu înregistrare străină a fost în creștere cu 4% față de T1-T3, 2012.

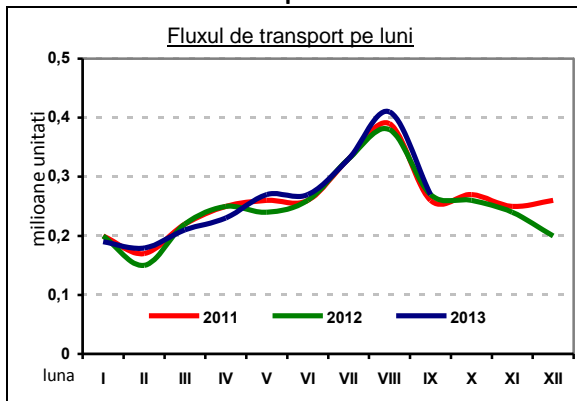
Dacă analizăm dinamica fluxului de mijloace de transport pe sectoare de frontieră, atunci peste 52% din total traversări au fost documentate pe segmentul moldo-ucrainean, iar peste 47% din total pe segmentul moldo-român și doar 0,5% pe segmentul aerian. Totuși, pe sfârșit de an situația se va modifica.

Traversările pe segmentul MDA-UKR au crescut cu 3% per total față de T1-T3'2012. Totodată, numărul unităților de transport cu înregistrare străină care au traversat acest segment de frontieră a crescut în medie cu 10% față de perioada similară a anului trecut.

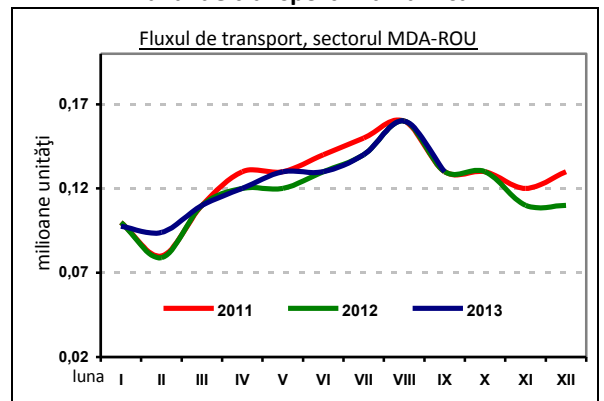
Valorile fluxului de transport înregistrate în PCTF pe sectorul moldo-român în T1-T3' 2013 a cunoscut o scădere de 0,1% față de perioada ianuarie-septembrie 2012.

Pentru perioada analizată este de remarcat scăderea cu 7% per total a traversărilor unităților de transport aero pe segmentul aerian de frontieră, adică Aeroport-Chișinău.

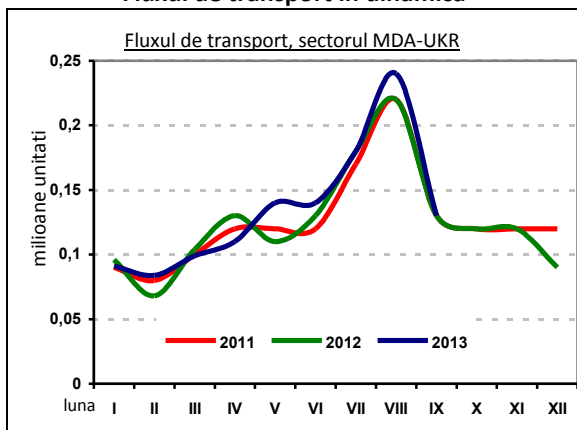
Fluxul de transport în dinamică



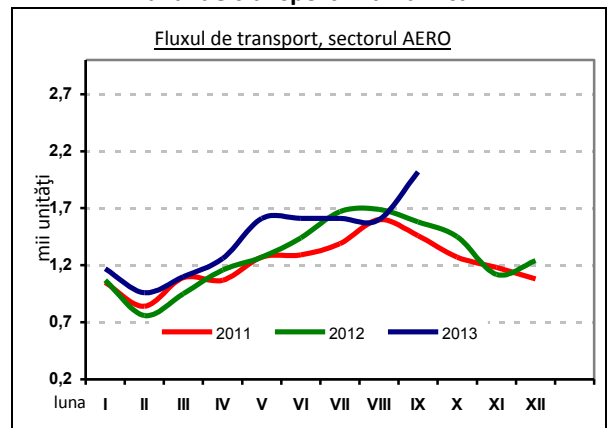
Fluxul de transport în dinamică



Fluxul de transport în dinamică



Fluxul de transport în dinamică



Ca și în cazul reprezentărilor grafice pentru fluxul de persoane, traversările unităților de transport înregistrate în PCTF pentru trei trimestre ale anului 2013 sunt mai mult sau mai puțin similare, inclusiv pe sectoare de frontieră. Respectiv, această tendință este caracteristică fluxului total și pe segmentele terestre de trecere și control la frontieră.

În același timp, chiar dacă fluxul de aeronave în T1-T3'2013 a scăzut față de perioada similară a lui 2012, per total comparativ cu anul 2011-2012 este mai mare. În plus, la fel ca și în cazul fluxului de persoane, fluxul de aeronave înregistrate la frontiera aeriană, este vizibil în creștere comparativ cu T1-T3, ale anilor 2011-2012.

Neautorizarea traversării frontierei de stat

În perioada de referință inspectorii Poliției de Frontieră din PTCF au neautorizat trecerea a 5212 persoane, cu 1599 persoane sau 23% mai puțin comparativ cu T1-T3'2012. La segmentul MDA-UKR al frontierei nu a fost autorizată trecerea a 3844 persoane sau cu 28% mai puțin față de perioada similară a anului trecut.

Această tendință este valabilă și pentru segmentul moldo-român al frontierei. Respectiv, pentru acest segment de frontieră

numărul persoanelor cărora nu le-a fost permisă trecerea a constituit 926, cu 170 persoane sau 15% mai puțin față de ianuarie-septembrie 2012.

Totodată, la frontiera aeriană se observă o creștere a numărului de neautorizări, cu peste 30% sau 102 persoane mai mult față de T1-T3'2012. De fapt, pe acest segment de frontieră creșterea numărului de neautorizări a fost pe seama cetățenilor moldoveni (55% din total) și celor turci (16% din total).

Indicatorii neautorizării frontierei de stat, informație generală						
	T1-T3, 2012	%	T1-T3, 2013	%	Dinamica	%
Total	6811	100%	5212	100%	↓	-23%
Sectorul MDA-UKR	5375	79%	3844	74%	↓	-28%
Sectorul MDA-ROU	1096	16%	926	18%	↓	-16%
AERO	340	5%	442	8%	↑	30%

Printre principalele motive ale neautorizării trecerii frontierei de stat în perioada de referință menționăm prezentarea *documentului nevalabil*, încercarea de a trece cu *document intern (b/i, ID)*, *minor fără însoțitor*, *minor fără documente valabile*, *lipsa vizei*, *termen expirat al documentului*. Pe de o parte, putem constata că pentru majoritatea indicatorilor menționați mai sus tendința a fost în scădere, excepție făcând *lipsa vizei*, și chiar *lipsa documentelor*. Pe de altă parte,

acest fapt poate să ne sugereze o relativă disciplinare a celor care vor să traverseze frontiera cu scop de călătorie și nu numai. Totodată, numărul persoanelor supuse neautorizării în baza *sarcinei de control* pentru care nu li s-a autorizat trecerea a crescut cu 60% comparativ cu T1-T3'2012. Creșterea numărului de persoane supuse neautorizării în baza acestui indicator este datorată solicitării organelor judiciare și de ocrotire a normelor de drept din Moldova.

Indicatorul NPI Nepermiterea intrării în RM

Indicatorul NPI, informație generală						
	T1-T3, 2012	%	T1-T3, 2013	%	Dinamica	%
Total	1241	100%	1143	100%	↓	-8%
Sectorul MDA-UKR	646	52%	536	47%	↓	-17%
Sectorul MDA-ROU	478	39%	412	36%	↓	-14%
AERO	117	9%	195	17%	↑	67%

Analizând cifrele pe indicatorul *nepermiterii intrării* în RM din tabelul de mai sus (indicator specific eminentelor cetățenilor străini), constatăm o scădere a numărului de persoane cărora nu li s-a permis intrarea în RM, cu 8% mai puțin față de T1-T3'2012.

Această tendință este valabilă, atât pentru sectorul MDA-UKR, cât și cel MDA-ROU al frontierei, cu 17% și 14%, respectiv. Excepție fiind sectorul aero, care a înregistrat o creștere a nepermisiunilor cu 67%.

Indicatorul NPE Nepermiterea ieșirii din RM

Indicatorul NPE, informație generală						
	T1-T3, 2012	%	T1-T3, 2013	%	Dinamica	%
Total	5570	100%	4069	100%	↓	-27%
Sectorul MDA-UKR	4729	85%	3308	81%	↓	-30%
Sectorul MDA-ROU	618	11%	514	13%	↓	-17%
AERO	223	4%	247	6%	↑	11%

Analiza indicatorului *nepermiterii ieșirii* din RM din tabelul de mai sus (indicator ce se referă în special cetățenilor RM), indică de asemenea o scădere per total a numărului de persoane cărora nu li s-a permis ieșirea din RM, cu 27% mai puțin față de T1-T3'2012.

Această tendință este valabilă, atât pentru sectorul MDA-UKR, cât și cel MDA-ROU al frontierei, cu 30% și 17% respectiv mai puțin. Excepție fiind sectorul aero, care a înregistrat o creștere cu 11% a nepermisiunilor la ieșire comparativ cu ianuarie-septembrie 2012.

Încălcarea legislației frontaliere

În perioada T1-T3' 2013 subdiviziunile Poliției de Frontieră au înregistrat 2550 cazuri de încălcare a legislației RM, în care au fost implicate 3023 persoane. Comparativ cu perioada similară a anului precedent numărul de cazuri înregistrate și persoane reținute s-a majorat cu 48% și 45%, respectiv. Creșterea se atestă atât în PTCF, cât și pe sectorul de FV.

Cea mai mare creștere a numărului de cazuri (peste 2 ori) și persoane reținute (peste 2 ori) per total sistem a fost înregistrată pe segmentul de frontieră aero. Această majorare, pe de o parte *ne poate sugera o dinamizare a activității operaționale* a Poliției de Frontieră, pe de altă parte *o sensibilizare cu privire la creșterea numărului de încălcări*.

Contracurarea cazurilor de încălcare a legislației frontaliere										
Sectoare de frontieră	T1-T3, 2012				T1-T3, 2013				Dinamica, %	
	caz	%	Pers.	%	caz	%	Pers.	%	cazuri	Pers.
Total	1718	100%	2092	100%	2550	100%	3023	100%	48%	45%
MDA – UKR	885	52%	1051	50%	1241	49%	1426	47%	40%	36%
MDA – ROU	563	33%	759	36%	703	28%	984	33%	25%	30%
AERO	270	16%	282	13%	606	24%	613	20%	de 2 ori	de 2 ori
Frontiera „verde”	478	28%	819	39%	551	22%	968	32%	15%	18%
MDA – UKR	263	55%	426	52%	213	39%	370	38%	-19%	-13%
MDA – ROU	215	45%	393	48%	338	61%	598	62%	57%	52%
Punctele de trecere	1240	72%	1273	61%	1999	78%	2055	68%	61%	61%
MDA – UKR	622	50%	625	49%	1028	51%	1056	51%	65%	69%
MDA – ROU	348	28%	366	29%	365	18%	386	19%	5%	5%
AERO	270	22%	282	22%	606	30%	613	30%	de 2 ori	de 2 ori

Încălcarea frontierei pe sectorul „verde”

Analizând încălcările în dependență de indicatori, inclusiv pe sectoare de frontieră, atunci pentru FV cel mai mare număr de încălcări a legislației frontaliere este pe seama *încălcării regimului de frontieră* (braconaj, aflare fără permis în zona de frontieră, la odihnă, tăierea lemnului etc.) cu o pondere de 76% din total. Totodată, în PTCF

încălcările aferente acestui indicator dețin o pondere de cca 65% din total. Principalele scopuri urmărite de către cei ce au avut intenția și au încălcat frontiera de stat, se numără *migrația ilegală, desfășurarea unor activități din categoria celor de gospodărie și uz casnic*, precum și *activitatea de contrabandă*.

Încălcarea frontierei în punctele de trecere

Cele mai multe încălcări a legislației frontaliere în PTCF (65% din total) au fost pe seama *încălcării regulilor de ședere* de către străini, iar majoritatea acestora au fost constatate la SPF „Chișinău-Aeroport” – 530 persoane sau 86% din totalul încălcărilor pe acest sector sau cca 40% din încălcările constatate în PTCF pe indicatorul dat.

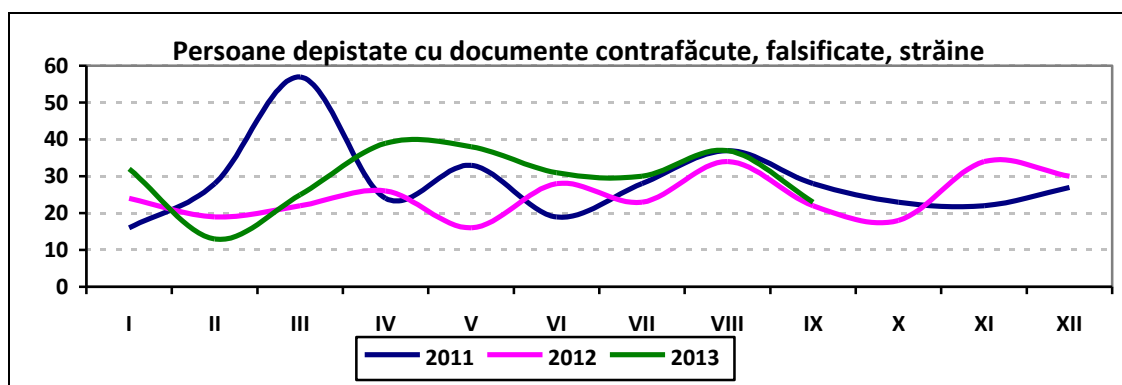
Totuși, similar celor analizate în cazul încălcărilor legislației la FV putem constata că toate subdiviziunile regionale sînt mai mult sau mai puțin vulnerabile și în PTCF, funcție de scopurile urmărite de către cei care au încălcat frontiera. Respectiv, managementul fiecărei DR trebuie să identifice exact vulnerabilitățile și să întreprindă măsuri.

Rezultatele controlului de documente

Rezultatele controlului de frontieră, depistarea documentelor contrafăcute, falsificate, străine						
	T1-T3, 2012		T1-T3, 2013		Dinamica, %	
	Pers.	%	Pers.	%		
TOTAL	218	100%	267	100%	↗	22%
Document contrafăcut	117	54%	152	57%	↗	30%
Document falsificat	86	39%	107	40%	↗	24%
Substituirea de persoană	15	7%	8	3%	↘	-47%

Analiza controlului de documente pentru T1-T3'2013 ne indică că numărul uzului de fals și contrafacere a acestora, depistate de către colaboratorii PF în toate PTCF, a crescut cu 22% (+49 persoane) comparativ cu perioada analogică a lui 2012. Totuși, numărul falsurilor nu este atât de semnificativ pentru care am putea semnala o problemă pe această dimensiune.

Totodată, menționăm că pe sectoare de frontieră, cele mai multe falsuri de documente au fost depistate pe segmentul de frontieră MDA-UKR, 65% din total sau 174 persoane rețnute pentru asemenea delict. De fapt, peste jumătate din documentele falsificate, contrafăcute și străine au fost depistate anume în PTCF de pe acest segment de frontieră.



Documente contrafăcute

Documente contrafăcute						
	T1-T3, 2012	%	T1-T3, 2013	%	Dinamica, %	
TOTAL	116	100%	152	100%	↗	31%
Pașaport	7	6%	0	0	↘	-100%
Carte de identitate	8	7%	7	5%	↘	-13%
Viza	6	5%	1	1%	↘	-83%
Permis de ședere	2	2%	3	2%	↘	50%
Procură	52	45%	115	76%	↗	121%
Certificat de revizie tehnică	0	0	0	0	-	-
Permis de conducere	6	5%	4	3%	↘	-33%
Procură pe minori	2	2%	0	0	-	-100%
Certificat de înmatriculare	33	28%	22	14%	↘	-33%

În T1-T3'2013 numărul documentelor contrafăcute și depistate în PTCF a constituit 152 de unități, în creștere cu 31% față de perioada similară a anului trecut (116 de documente contrafăcute depistate). Totodată, practic pentru toate tipurile de documente a fost înregistrată o scădere a numărului de contrafaceri, excepție fiind procurile

contrafăcute în număr de 115 bucăți sau o creștere de 121% față de perioada ianuarie-septembrie 2012 (a se vedea tabelul de mai sus). Mai mult, *procurile eliberate de notarii din Bulgaria au fost depistate ca cele mai frecvent contrafăcute*, 62 cazuri, constituind 54% din numărul total.

Documente contrafăcute, T1-T3, 2013			
Tipul documentului	Apartenența documentului	Nr.	
Carte de identitate	ROU	7	
	ITA	1	
Permis de ședere	ESP	1	
	HUN	1	
	BGR	62	
Procură	ITA	12	
	ROU	10	
	GBR	5	
	LTU	5	
	FRA	1	
	DEU	1	
	POL	3	
	SWE	1	
	RUS	3	
	MDA	2	
	IRL	7	
	LVA	2	
	BLR	1	
	Certificat de înmatriculare	MDA	13
		ITA	3
BGR		3	
UKR		1	
AUT		1	
Permis de conducere	ROU	1	
	NLD	1	
Viza	MDA	3	
	PRT	1	

Documente falsificate

Documente falsificate						
	T1-T3, 2012	%	T1-T3, 2013	%	Dinamica, %	
TOTAL	86	100%	107	100%		24%
Pașaport	13	15%	31	29%		2,5 ori
Carte de identitate	-	-	-	-	-	-
Viza	-	-	1	1%		100%
Permis de ședere	1	1%	-	-		-100%
Procură	-	-	1	1%		100%
Foaie de parcurs	-	-	3	3%		100%
Permis de conducere	-	-	-	-	-	-
Procură pe minori	-	-	-	-	-	-
Certificat de înmatriculare	6	7%	9	8%		50%
Carte verde	66	74%	62	58%		-6%

Numărul documentelor falsificate depistate în T1-T3'2013 în PTCF a constituit 107 bucăți, în creștere cu 24% față de aceeași perioadă a anului 2012. Cele mai multe uzuri de fals s-au făcut în *pașapoartele de călătorie*, 31 de pașapoarte falsificate (29% din total) sau în creștere de 2,5 ori față de cele 9 luni 2012.

În falsuri acestea fiind urmate de *certIFICATELE de înmatriculare auto*, cu 8% din total și foile de parcurs cu 3%. Pentru detalii vedeți tabelul de mai sus în care sunt specificate metodele de falsificare pe tipuri de documente, precum și apartenența acestora după cetățenii statelor care au fost reținuți.

Documente falsificate, T 1-T 3, 2013			
Metoda de falsificare	Tipul documentului	Apartenența documentului	Nr.
Alterarea datelor	Certificat de înmatriculare	GBR	3
		CZE	1
		NLD	1
		MDA	4
	Foaie de parcurs	MDA	3
	Pașaport	MDA	4
	Viza	GRC	1
Procură	BGR	1	
Substituirea unui fragment al documentului	Pașaport	ROU	6
		MDA	3
		ISR	9
		RUS	1
		GTM	1
		UZB	3
		BGR	1
		UKR	2
		LTU	1

Activitatea de constatare a contravențiilor

În perioada T1-T3'2013 pentru activitatea de constatare a contravențiilor de către DPF au fost înregistrați următorii indicatori per ansamblu și pe subdiviziunile regionale, în particular:

art. 332 alin. (1) Cod contravențional

Subdiviziunea DPF	Total procese-verbale încheiate	Amenzi aplicate / încasate (lei)	Contestate (nr. rezultatul)	Executare silită (nr. p/v)
DR „Nord”	209	57 500/22 450	-	-
DR „Est”	94	34 000/10 900	-	-
DR „Sud”	383	96 400/36 500	-	-
DR „Vest”	170	42 000/18 800	-	-
SPF „Aeroport Chișinău”	19	4 600/1 100	-	-
Total	875	234 500/89 750	-	-

art. 332 alin. (2) Cod contravențional

Subdiviziunea DPF	Total procese-verbale încheiate	Amenzi aplicate/încasate (lei)	Contestate (nr. rezultatul)	Executare silită (nr. p/v)
DR „Nord”	4	3 100/1 550	-	-
DR „Est”	43	2 000/-	-	-
DR „Sud”	2	31 600/13 300	-	-
DR „Vest”	18	17 200/ 7 600	-	-
SPF „Aeroport Chișinău”	2	2 000/500	-	-
Total	69	55 900/23 450	-	-

art. 332¹ alin. (1) și alin. (3) Cod contravențional

Subdiviziunea DPF	Total procese-verbale încheiate	Amenzi aplicate/încasate (lei)	Contestate (nr. rezultatul)	Executare silită (nr. p/v)
SPF „Aeroport Internațional Chișinău”	63	120 000/29 000	-	-

art. 333 alin.(1) Cod contravențional

Subdiviziunea DPF	Total procese-verbale încheiate	Amenzi aplicate/încasate (lei)	Contestate (nr. rezultatul)	Executare silită (nr. p/v)
DR „Nord”	335	354 000/151 500	-	-
DR „Est”	143	161 400/72 700	-	-
DR „Sud”	160	132 800/55 900	-	-
DR „Vest”	107	116 400/55 700	-	-
SPF „Aeroport Chișinău”	520	599 900/187 150	-	-
Total	1 265	1 364 500/522 950	-	-

art. 333 alin.(2) Cod contravențional

Subdiviziunea DPF	Total procese-verbale încheiate	Amenzi aplicate/încasate (lei)	Contestate (nr. rezultatul)	Executare silită (nr. p/v)
DR „Nord”	157	150 200/66 500	-	-
DR „Est”	3	15 000/6 000	-	-
DR „Sud”	24	2 000/1 000	-	-
DR „Vest”	11	10 000/1 500	-	-
SPF „Aeroport Internațional Chișinău”	313	195 700/85 400	-	-
Total	508	372 900/160 400	-	-

Procese verbale remise altor organe conform competenței

Subdiviziunea DPF	Total procese-verbale încheiate	Calificativul (art./alin. CC)
DR „Nord”	53	art. 228 alin.1; art. 114 alin.1; art. 352 alin.2; art. 121 alin.1; art. 287 alin. 10
DR „Est”	49	art. 114 alin.1; art. 228 alin.1; art. 263 alin.1
DR „Sud”	11	art. 228 alin.1
DR „Vest”	4	art. 242 alin. 1; art. 287 alin. 10
SPF „Aeroport Internațional Chișinău”	5	art. 210 alin. 1

art. 203 alin. (3) și art. 354 Cod contravențional

Subdiviziunea DPF	Total procese-verbale încheiate	Amenzi aplicate/încasate (lei)	Contestate (nr. rezultatul)	Executare silită (nr. p/v)
SPF „Aeroport Internațional Chișinău”	3	1 800/400	-	-

TOTAL:

Nr. proceselor-verbale – 2 905

Suma amenzilor aplicate – 2 171 200 lei

Suma amenzilor încasate – 832 950 lei

Ca urmare a activității de constatare a contravențiilor, de către agenții constatatori ai Poliției de Frontieră au fost întocmite 2 905 procese verbale de constatare a contravențiilor,

amenzi aplicate în sumă de peste 2,17 milioane lei, din acestea s-au încasat amenzi în sumă de peste 832 mii lei.

PARTEA II Analiza riscurilor

Migrația ilegală

Din capul locului putem constata că datele statistice din tabelul de mai jos indică o *diminuare a fenomenului migrației ilegale*, inclusiv pe numărul de cazuri și persoane reținute de către colaboratorii PF. Această tendință este valabilă atât pentru PTCF, cât și pentru sectorul de „frontieră verde”. Conjunctura dată poate fi explicată din două puncte de vedere, fie că măsurile de securizare a frontierei întreprinse încep să fie sesizabile pe de o parte, fie că migranții ilegali încearcă să identifice alte rute de a ajunge în una din țările UE.

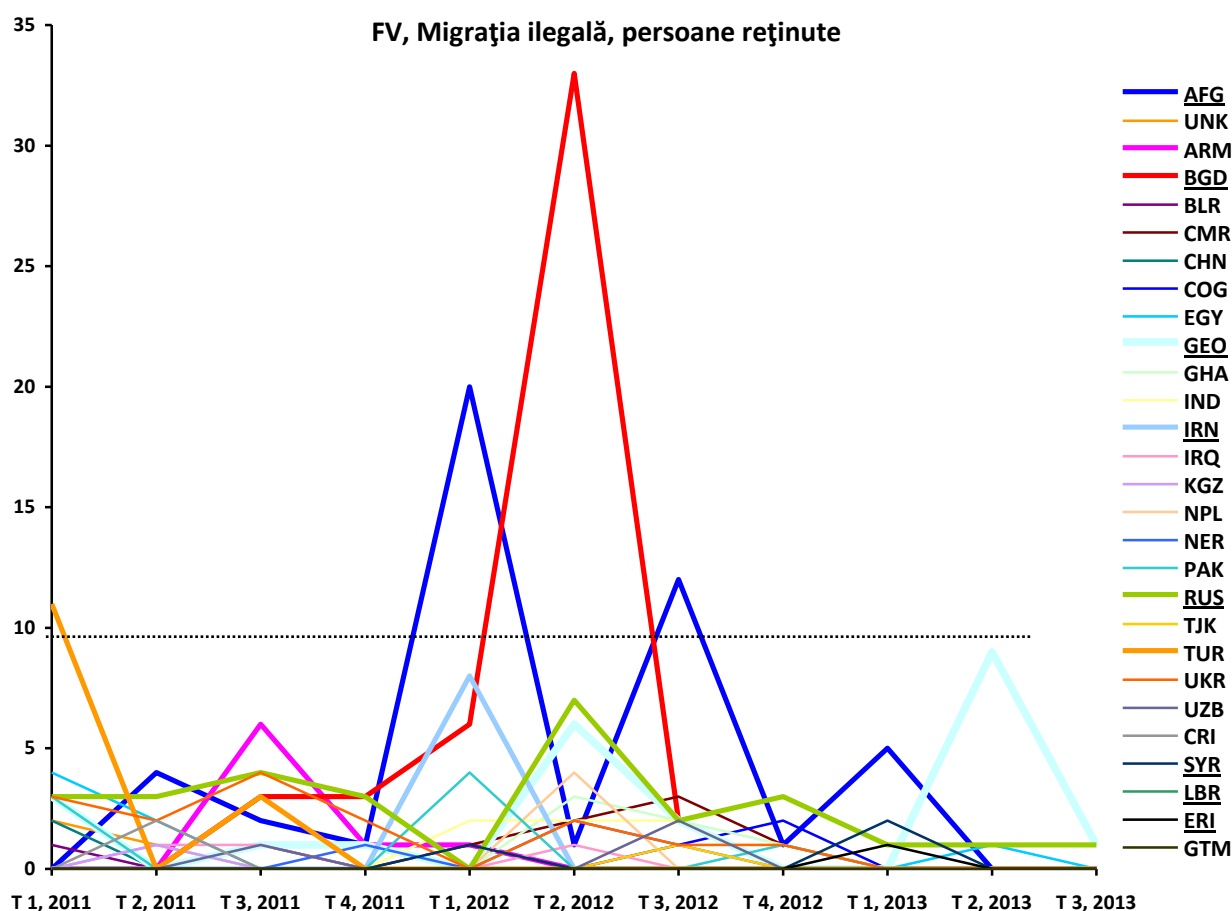
De asemenea, diminuarea numărului de persoane reținute pentru migrație ilegală specifică atât pentru sectoarele de frontieră terestră (MDA-UKR, MDA-ROU), cât și pe segmentul aerian. Datele din tabel reflectă o statistică trimestrială a fenomenului. Totuși, chiar dacă analizăm aceste date pentru 9 luni

sunt de asemenea în scădere. Astfel, în primele 9 luni ale lui 2013 pentru migrație ilegală au fost reținute 70 persoane față de 167 în 2012, sau cu cca 58% mai puțin. Acest indicator este de altfel în scădere atât la FV, cât și în PTCF, cu 64% și cca 42%, respectiv. La frontiera cu Ucraina acest indicator a scăzut cu peste 36%, iar pe segmentul moldo-român al frontierei diminuarea este de chiar 74% față de perioada ianuarie-septembrie 2012.

După cum se reflectă în statistici, numărul de migranți ilegali depistați pe sectorul de frontieră MDA-UKR și MDA-ROU este practic identic, de 27 și 30 persoane, respectiv. Totodată, în 9 luni, 2013 la SPF „Chișinău-Aeroport” au fost reținuți 13 migranți ilegali, cu două persoane mai mult decât în ianuarie-septembrie 2012, ceea ce constituie o creștere cu 18% din total.

Migrația ilegală, persoane													
Sectoare	T1, 2011	T2, 2011	T3, 2011	Total 9 luni	T1, 2012	T2, 2012	T3, 2012	Total 9 luni	T1, 2013	T2, 2013	T3, 2013	Total 9 luni	T3'2013 față de 2012
Total	71	43	69	183	46	84	37	167	20	35	15	70	-59%
FV	33	34	58	125	24	66	32	122	16	20	8	44	-75%
PCTF	38	9	11	58	22	18	5	45	4	15	7	26	40%
MDA-UKR	23	14	23	60	15	16	11	42	16	5	6	27	-45%
FV	20	13	21	54	15	8	9	32	15	4	4	23	-56%
PCTF	3	1	2	6	0	8	2	10	1	1	2	4	=
MDA-ROU	43	25	44	112	25	63	26	114	3	19	8	30	-69%
FV	13	21	37	71	9	58	23	90	1	16	4	21	-83%
PCTF	30	4	7	41	16	5	3	24	2	3	4	9	33%
AERO	5	4	2	11	6	5	0	11	1	11	1	13	100%

Migrația ilegală, traversarea ilegală necontrolată a frontierei (penetrări)												
Sectoare	T1, 2011	T2, 2011	T3, 2011	T4, 2011	T1, 2012	T2, 2012	T3, 2012	T4, 2012	T1, 2013	T2, 2013	T3, 2013	Față de T3'2012
Total	44	60	91	24	38	40	48	20	14	26	65	35%
FV	43	57	90	20	38	40	48	19	14	25	65	35%
PCTF	1	3	1	4	0	0	0	1	0	1	0	=
MDA-UKR	14	22	33	3	2	11	15	9	4	6	10	-33%
FV	14	21	34	2	2	10	16	8	4	6	10	-38%
PCTF	0	0	0	1	0	0	0	1	0	0	0	=
MDA-ROU	30	38	58	21	36	29	33	11	10	20	55	67%
FV	29	35	57	18	36	29	33	11	9	21	55	67%
PCTF	1	3	1	3	0	0	0	0	0	1	0	=
AERO	0	0	0	0	0	0	0	0	0	0	0	=



Cei mai mulți migranți ilegali reținuți sînt de obicei resortisanții țărilor asiatice și chiar africane, precum Afganistan, Bangladesh, Ghana, Congo etc. Totuși, în ultima perioadă

s-au reținut și cetățeni ai Federației Ruse, Georgiei etc. Respectiv, aceștia cel mai frecvent sînt reținuți de către colaboratorii PF pe sectorul de frontieră „verde”.

Boxa 1. Traficul de ființe umane

De menționat faptul că actualmente în baza de date a sistemului informațional integrat automatizat (SIIA) al Poliției de Frontieră se duce evidența doar pentru persoanele care au fost reținute ca potențial traficate. Totodată, pînă cînd subiecții reținuți nu au fost supuși cauzelor penale sau nu au fost pornite procese în cauză, aceștia nu pot fi considerați ca victime ale traficului de ființe umane. Mai mult, PF nu dispune de informații cu privire la facilitatori sau cei care organizează racolarea de persoane în scop de trafic. Astfel, mai multe informații, inclusiv date statistice și dinamica acestui fenomen în RM se operează în comun cu Centrul de Combatere a Traficului de Persoane (CCTP), structură specializată a MAI al RM.

Totodată, potrivit datelor Poliției de Frontieră, numărul cazurilor constatate, cît și persoanelor reținute în punctele de trecere și pe sectorul „verde” al frontierei ca potențial traficate indică o ușoară creștere a fenomenului de TFU. Bunăoară, în T1-T3'2013 au fost constatate 29 de persoane ca potențial traficate, față de 23 și 24 persoane pentru perioada similară a anilor 2012 și 2011. În 2013 cele mai multe persoane (20) au fost reținute pe sectorul MDA-UKR, pe cînd în 2012 și 2011 pe sectorul de frontieră aer, 17 și 19 persoane, respectiv.

Contrabanda cu țigări

Datele din tabelul de mai jos care reflectă situația cu privire la contrabanda cu țigări, în particular tendința trimestrială a fenomenului. Bunăoară, în T1-T3'2013 au fost reținute persoane și capturate cca 300 mii țigări de contrabandă, față de puțin peste 215 mii în perioada ianuarie-septembrie 2012.

Totodată, în pofida creșterii valorii reținute se constată o reducere a numărului de *cazuri înregistrate și persoane reținute* comparativ cu perioada similară a lui 2012. Astfel, în T1-T3'2013, au fost înregistrate 106 cazuri pe contrabanda cu țigări sau cu 43% mai puțin față de perioada ianuarie-septembrie 2012. De asemenea, 128 persoane au fost reținute sau cu 32% mai puțin.

Pe cînd *cantitatea de țigări confiscate* a crescut cu cca 40%. Totodată, cea mai mare parte a cazurilor documentate de Poliția de Frontieră, au avut loc pe segmentul moldo-român al frontierei. În pofida acestui fapt, deconspirarea cazurilor, numărul de persoane reținute, precum și țigările confiscate au scăzut și pe acest segment.

Această conjunctură poate fi explicată fie că cei ce sunt implicați în activități ilicite de contrabandă „au mai rărit” din frecvență, dar au crescut cantitățile de contrabandă, fie că subdiviziunile Poliției de Frontieră de pe acest segment se confruntă cu insuficiență de capacități, mijloace și resurse de personal pentru a crește numărul de rețineri.

Contrabanda cu țigări, informație generală								
	T1 2012	T2 2012	T3 2012	T4 2012	T1 2013	T2 2013	T3 2013	Față de 2012, T 3
TOTAL								
cazuri	69	74	44	28	37	31	38	-14%
persoane	69	78	42	29	40	40	48	14%
cantitatea	48 016	114 399	52 878	38 615	41 161	95 831	162 841	de 2 ori

Importul, exportul ilegal al mijloacelor de transport

În T1-T3'2013, subdiviziunile controlului de frontieră a PF au stopat și reținut 156 mijloace de transport care erau destinate importului sau exportului ilegal în/din RM. Comparativ cu 9 luni, 2012, numărul acestora a crescut cu 40% sau 45 unități. În același timp, datele din perioada de referință statistica indică o scădere a numărului de infracțiuni pe principalele motive care au servit drept temei stoparea mijloacelor de transport în punctele de trecere și control a frontierei de stat.

Respectiv, pentru modificarea numărului de caroserie (-30%), numărului de motor (-50%), prezentarea la controlul de frontieră a certificatelor de înmatriculare false (-21%), document străin (-86%), însă pe de altă parte se înregistrează o creștere a numărului de infracțiuni de import/export care are la bază falsificarea procurilor cu drept de a conduce unitatea de transport (în particular a celor bulgare, aspect care a fost analizat în partea I a acestui raport).

Importul, exportul ilegal al mijloacelor de transport, unități								
Motivul stopării	T1 2012	T2 2012	T3 2012	T4 2012	T1 2013	T2 2013	T3 2013	Comparativ cu 2012, T 3
TOTAL	29	36	46	46	42	57	57	24%
Nr. caroserie modificat	1	6	3	5	4	1	2	-33%
Nr. motorului modificat	1	1	-	1	-	1	-	-
Certificat de înmatriculare fals	9	13	16	13	6	15	9	-44%
Procură falsă	14	16	22	24	32	39	46	92%
Document străin	4	-	3	3	-	1	-	-100%